

Kadernota
Sociaal Domein
Managementsamenvatting

DOEN
wat nodig is

Gemeente Almere





Doen wat nodig is

De gemeente Almere krijgt er in 2015 omvangrijke taken bij op het gebied van zorg en ondersteuning. In deze kadernota is verder uitgewerkt op welke wijze de gemeente Almere uitvoering gaat geven aan deze extra taken.

Deze kadernota is een vervolg op het beleidskader sociaal domein dat het College van BenW in juni 2012 heeft vastgesteld. De nota is geldig voor de jaren 2014-2017.

Bij de ontwikkeling van deze nota zijn bewoners, maatschappelijke partners, de WMO raad, de cliëntenraad Almere, en andere cliëntenorganisaties betrokken. In drie wijken is al met de nieuwe wijkgerichte aanpak geëxperimenteerd. Ervaringen uit deze wijken zijn gebruikt.

Wat gaat er in 2015 veranderen?

- De gemeente wordt als gevolg van de nieuwe jeugdwet verantwoordelijk voor alle jeugd en opvoedhulp, de jeugdbescherming en jeugdreclassering, en de aanpak van kindermishandeling. Ook de jeugd GGZ en de zorg voor kinderen met een lichte verstandelijke beperking worden gemeentelijke verantwoordelijkheden.
- Wijzigingen in de WMO geeft de gemeente de verantwoordelijkheid voor de begeleiding van mensen met een beperking, de dagbesteding, 'kort verblijf' buitenshuis en het begeleid wonen. De gemeente was al verantwoordelijk voor het bevorderen van participatie en zelfredzaamheid van bewoners.
- Door de participatiewet zal er vanaf 2015 geen nieuwe instroom meer zijn in de sociale werkvoorziening. De gemeente zal waar nodig zelf vormen van beschut werken organise-

ren. De Wajong staat vanaf 2015 alleen nog open voor jonggehandicapten die volledig en duurzaam arbeidsongeschikt zijn. Jongeren die niet aan die criteria voldoen vallen onder de participatie wet en zijn daarmee aangewezen op de gemeente voor ondersteuning bij de re-integratie naar werk.

Werken vanuit een visie

Startpunt zijn de talenten en mogelijkheden van mensen. De inwoners staan centraal. Mensen worden aangesproken op hun vermogen zelf hun problemen op te lossen. Daarbij is er aandacht voor mensen in een kwetsbare positie; zij moeten ook kunnen participeren.

Almere bouwt voort op de 'kantelingsgedachte' die nu al in de WMO wordt toegepast.

De gemeente beperkt zich niet tot het afhandelen van claimgerichte aanvragen, maar verkent eerst goed 'de vraag achter de vraag', en welke mogelijkheden de cliënt heeft om het probleem zelf op te lossen. Pas daarna wordt samen met de cliënt de meest passende oplossing bedacht. Deze kanteling leidt niet alleen tot grotere efficiëntie, het leidt ook tot betere kwaliteit en betere resultaten.

De gemeente verbindt zich aan drie resultaten:

1. Kinderen in Almere groeien veilig en gezond op
2. Almeeders doen mee naar vermogen
3. Almeeders zijn zoveel als mogelijk zelfredzaam en samenredzaam.

Burgerkracht en participatie

De gemeente stimuleert burgerkracht, waardoor inwoners zelfredzaam zijn, de eigen regie houden, naar elkaar omzien en zich voor elkaar inzetten. Burgerinitiatieven maar ook het ondersteunen van vrijwilligerswerk krijgen alle aandacht.

Almere moet een inclusieve stad zijn, een stad waarin iedereen mee kan doen. Waar de openbare ruimte, het openbaar vervoer en de scholen toegankelijk zijn voor mensen met een beperking. Waar voor iedereen geschikte woningen zijn. Waar kwetsbare groepen niet op te grote afstand van de arbeidsmarkt staan. Ook goede vrijetijdsvoorzieningen zijn belangrijk in een inclusieve stad.

Welke ondersteuning gaat de gemeente geven?

Op wijkniveau komen 16 teams van wijkwerkers. Medewerkers van diverse geledingen (als jeugdgezondheidszorg, algemeen maatschappelijk werk, vrijwilligerswerk, wijkverpleegkundige etc.) werken samen in de wijkteams. Deze samenwerking wordt geregeld in een convenant.

De wijkteams kijken naar leefbaarheid en veiligheid, dragen bij aan eigen initiatieven van bewoners en signaleren problemen. Zij voeren de keukentafelgesprekken waarin de eigen mogelijkheden van bewoners worden onderzocht. Het wijkteam werkt samen met instanties die aanvullende hulp bieden, zoals de schulphulpverlening, jeugdhulp instellingen, bijstandsconsulenten, het UWV, GGZ-instellingen etc. Bij complexe problematiek kan het wijkteam de hulp van gezinsbegeleiders inroepen.

Op stadsdeelniveau wordt een netwerk van gezinsbegeleiders gevormd. Dit netwerk bestaat uit organisaties die vanuit hun specifieke deskundigheid nu al een vorm van gezinsbegeleiding leveren, opnieuw door middel van convenantsamenwerking.

De wijkteams en het netwerk van gezinsbegeleiders worden aangestuurd door een gemeentelijke manager, die in elk stadsdeel zal worden aangesteld. Bij zeer complexe problematiek of wanneer de samenwerking stopt, blijft de gemeentelijke brandpunctfunctionaris de autoriteit houden om voor alle partijen bindende beslissingen te nemen.

Ook komt er een digitale ondersteuningsstructuur voor werkers in het veld. Daar kan algemene informatie worden gehaald en gedeeld. In VNG verband wordt een ICT-systeem ontwikkeld wat voldoet aan de eisen van informatievoorzieningen aan de gemeenteraad, adequate uitwisseling van informatie over cliënten, waarborgen van privacy en transparantie ten opzichte van de cliënt.

Preventie en vroegsignalering

De jeugdgezondheidszorg heeft een belangrijke rol in het signaleren van opvoedproblemen en het ondersteunen van ouders. Maar ook de scholen krijgen een belangrijke rol. Een kind, een gezin, een plan, ook op school. Hiervoor worden integrale kindcentra opgezet.

Preventie betekent ook het ondersteunen van gezinnen bij het oplossen van hun financiële problemen en zo het opgroeien in armoede tegen te gaan.

Het betekent ook het stimuleren van een gezonde levensstijl, en het verbeteren van het leefklimaat en de veiligheid in de wijken. Het voorkomen van jeugdbendes en jeugdcriminaliteit via de jeugdinterventieteams is hierbij van groot belang. Professionals blijven gebruik maken van de al bestaande Flevolandse verwijzingsindex risicjongeren, zodat altijd duidelijk is of een jongere al bij een professional in beeld is.

Er komt een nieuwe stedelijke organisatie voor integrale jeugdgezondheidszorg, die wijkgericht gaat werken. Medewerkers van die organisatie gaan deel uitmaken van de wijkteams. Ook medewerkers die nu bij de afdeling toegang van het Bureau Jeugdzorg werken kunnen bij deze organisatie worden ondergebracht.

Toegang tot ondersteuning

De toegang tot gespecialiseerde vormen van zorg en ondersteuning (altijd maatwerkvoorzieningen) verloopt via de wijkteams of via de gezinsbegeleiders. Dit gaat op basis van een gemeentelijke toegangsbepaling. Overigens kan ook de huis- of jeugdarts verwijzen naar jeugdhulp, en zal de gemeentelijke afdeling sociale zaken toegang tot uitkeringen onder de nieuwe participatiewet blijven verlenen. Bij overige vragen die bij het stadhuis binnenkomen worden de wijkteams ingeschakeld. Toegang tot ondersteuning zal in verdere regelgeving worden uitgewerkt.

Een huishouden, een plan, een aanpak. Ook op school

Almere wil dat ondersteuning in het sociale domein altijd in samenhang wordt gegeven. Dus één ondersteuningsplan per huishouden voor alle vormen van zorg en ondersteuning die nodig zijn, ook op school. Dit is een fundamentele breuk met het verleden, waarin inwoners gewend zijn geraakt dat er voor elke vraag een ander loket is, met een eigen intake, werkwijze etc. Er komt één budget (uitgezonderd specifieke rijksdoeluitkeringen), dat in een aantal deelbudgetten wordt verdeeld. In deze kadernota zijn tien beleidsuitgangspunten opgenomen om een samenhangende ondersteuning mogelijk te maken.

Regionale samenwerking

De nieuwe jeugdwet verplicht samenwerking met andere gemeenten. Gespecialiseerde residentiële jeugdhulp (zowel opvoed en opgroei hulp, als GGZ en LVB zorg) en crisisopvang worden samen met de andere Flevolandse gemeenten georganiseerd. Ook het nieuwe meldpunt huiselijk geweld en kindermishandeling, de jeugdbescherming en de jeugdreclassering worden op het niveau van de regio Flevoland opgepakt. Zeer gespecialiseerde vormen van jeugdzorg (zoals gesloten jeugdzorg, gespecialiseerde diagnostiek etc.) worden landelijk ingekocht, waarbij de bekostiging via de individuele gemeenten loopt.

De gemeente zoekt samenwerking met andere gemeenten om het toetreden tot de arbeidsmarkt van groepen mensen met een beperking mogelijk te maken.

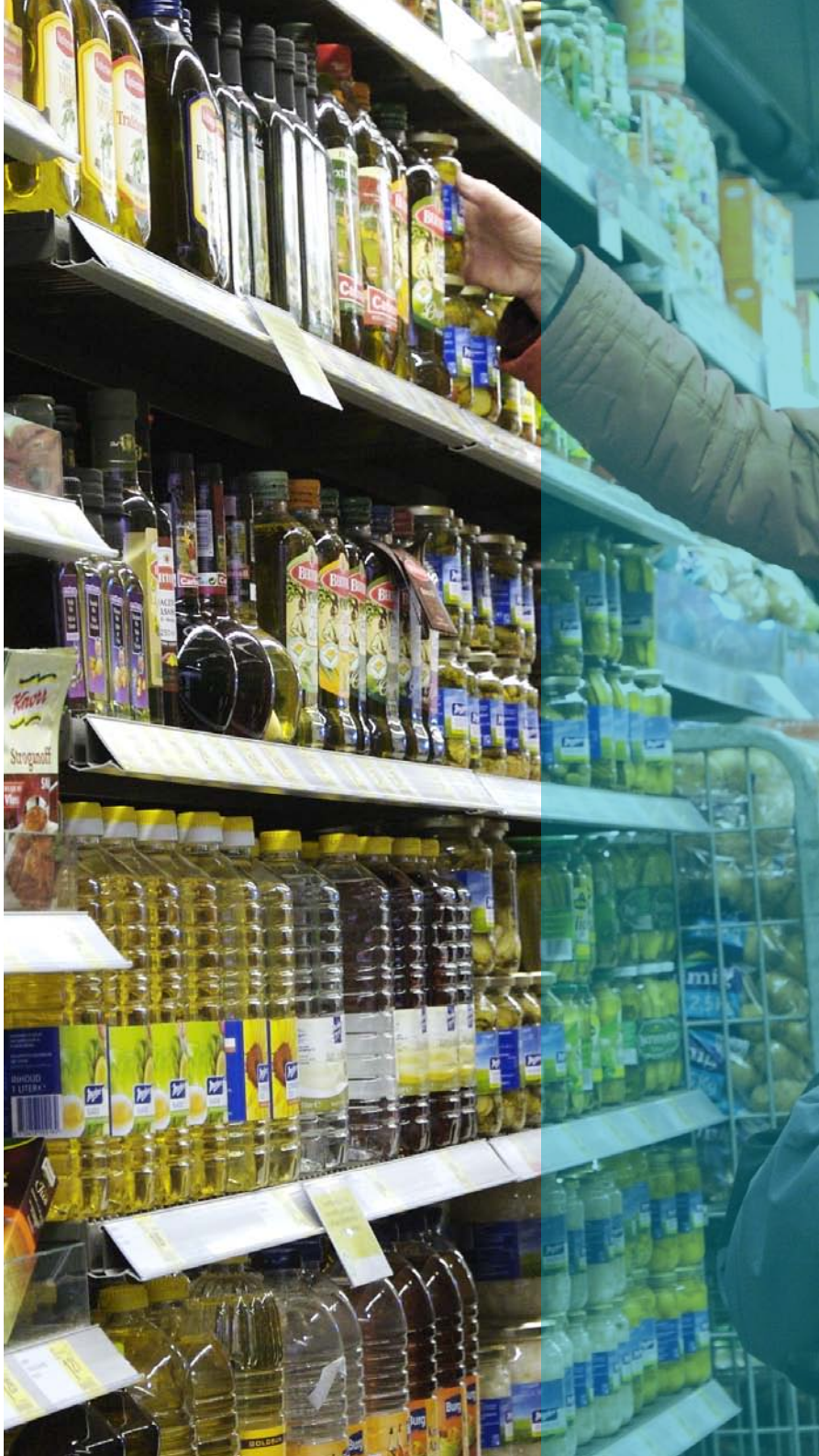
Kwaliteit en verantwoording

Met aanbieders van specialistische vormen van hulp en ondersteuning worden raamafspraken gemaakt over zorgvormen en kwaliteit en prijs, maar niet over volume. Cliënten kunnen een keuze maken uit de verschillende aanbieders. De gemeente stelt eisen aan de kwaliteit van de aanbieders van hulp en ondersteuning. Deels zijn deze eisen wettelijk voorgeschreven. Almere zal daarnaast veel aandacht geven aan de klanttevredenheid en klantervaring. Via resultaatgerichte subsidiëring kan worden beoordeeld of de activiteiten maatschappelijke effecten en resultaten hebben.

De verantwoording en rapportage aan het Rijk (verticale verantwoording) is tot een minimum beperkt. In plaats daarvan zal aan de gemeenteraad worden gerapporteerd (horizontale verantwoording).

En nu verder...

In de aanloop naar de transitiedatum zal de werkwijze van de wijkteams en het netwerk van gezinsbegeleiders verder worden uitgewerkt. In een integrale verordening zullen werkprocessen worden vastgelegd. De nieuwe organisatie voor jeugdgezondheidszorg zal worden opgezet en er zal een besluit vallen over de opzet van het nieuwe AMHK. Ook zal de systematiek van bekostiging en inkoop verder uitgewerkt. Twee jaar na de transitiedatum wordt de nieuwe ondersteuningstructuur geëvalueerd.





De Kadernota 'Doen wat nodig is' is tot stand gekomen in samenwerking met partners en inwoners in de stad; professionals in zorg en welzijn, cliëntenraden en patiëntenverenigingen, vrijwilligers, mantelzorgers en betrokken inwoners en vele anderen. De gemeente is hen allen dankbaar voor hun betrokkenheid en inzet. In de verdere uitwerking van deze nota en straks, in de dagelijkse praktijk, hebben we al deze mensen nodig om van de transitie in het sociaal domein een succes te maken.

Meer weten? Kijk op
www.almere.nl/almerekracht

Gemeente Almere
Postbus 200
1300 AE Almere

