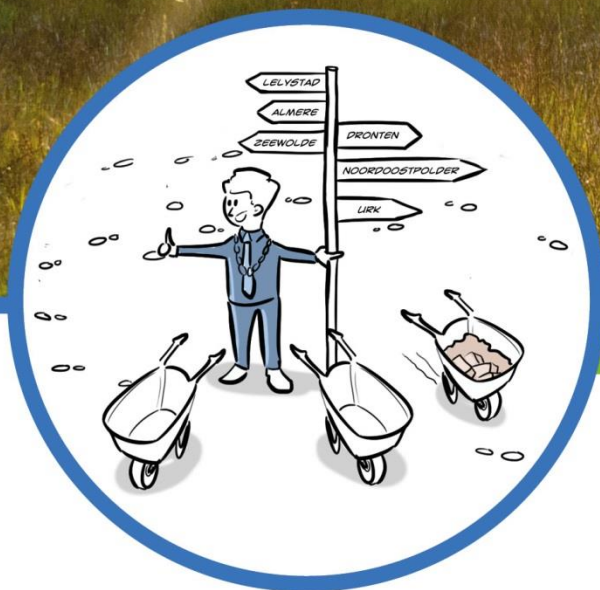


HANDREIKING PERSPECTIEFREGIE

Een uitgave van het programma zorglandschap jeugd Flevoland



Binnen het programma zorglandschap jeugd Flevoland geven gemeenten en jeugdhulpaanbieders samen vorm aan passende hulp voor kinderen, jongeren en gezinnen

INLEIDING

Regie is een vorm van sturing en is gericht op afstemming van actoren, hun doelen en handelingen tot een min of meer samenhangend geheel, met het oog op een bepaald resultaat.¹ Binnen het programma zorglandschap jeugd Flevoland onderscheiden we verschillende vormen van regie:

VORMEN VAN REGIE ²	
Casusregie	<ul style="list-style-type: none">• Positioneren van partijen waar nodig en wenselijk.• Toezien op het maken en naleven van afspraken over de aanpak van een complexe casus• Direct hulpverlenend contact met de jeugdige en de ouders/opvoeders.
Procesregie	<ul style="list-style-type: none">• Overzicht op het proces bij complexe casussen.• Faciliteren en stroomlijnen van het proces.• Geen direct hulpverlenend contact met de jeugdige en de ouders/opvoeders.
Perspectiefregie	<ul style="list-style-type: none">• Casusregie en procesregie gaan in één hand. De perspectiefregisseur hoeft in principe geen direct hulpverlenend contact te hebben met de jeugdige en de ouders/opvoeders.• De perspectiefregisseur bewaakt samen met de jeugdige en de ouders/opvoeders dat de noodzakelijke begeleiding en behandeling voor het realiseren van het perspectief worden uitgevoerd.

We behandelen in deze handreiking alleen perspectiefregie.

¹ Pröpper, Litjens en Weststeijn (2004): Lokale regie uit macht of onmacht?

² Deels gebaseerd op: Ministerie van Veiligheid en Justitie (2013): Tool Veiligheidshuizen, gemeentelijke regie.

TOELICHTING OP BEGRIPPEN

Perspectief volgens de beschrijving van het Centraal Bureau voor de Statistiek³ beschrijft: ‘(...) het doel van het jeugdhulptraject (diagnostiek, behandeling, begeleiding, stabilisatie van een crisissituatie). Een jeugdhulptraject is een periode waarin een bepaalde vorm van hulp of zorg wordt verleend. Wanneer een jeugdige meerdere vormen van hulp of zorg ontvangt, heeft deze ook meerdere trajecten.’

Jeugdhulptrajecten worden gezamenlijk ingezet om het toekomstperspectief te bereiken. In deze handreiking richten we ons op toekomstperspectief. Hieronder verstaan we het einddoel van de totale ingezette jeugdhulptrajecten voor een jeugdige, zoals terug naar huis, zelfstandig wonen of langdurig wonen in een voorziening met verblijf.

MINIMALE VOORWAARDEN EN LOKALE KEUZEMOGELIJKHEDEN

Deze handreiking helpt om vorm en inhoud te geven aan perspectiefregie voor jeugdigen in jeugdhulp met verblijf. We beschrijven een aantal minimale voorwaarden voor perspectiefregie, waar partijen in het zorglandschap overeenstemming over hebben. Het realiseren van deze minimale voorwaarden vraagt in sommige gevallen een verandering in de eigen gemeente. De **minimale voorwaarden** zijn aangegeven in **groene kaders**. Er is ook een aantal onderwerpen die zich lenen voor lokale keuzes in de uitvoering. Deze **lokale keuzemogelijkheden** staan in de **blauwe kaders** aangegeven. Zo krijgt u snel en gemakkelijk inzicht in wat er bij perspectiefregie komt kijken en hoe u daarmee aan de slag kunt gaan.

³ Centraal Bureau voor de Statistiek, beleidsinformatie jeugd (2016): www.waarstaatjegemeente.nl.

SCOPE VAN DE FUNCTIE

MINIMALE VOORWAARDE

- Er is altijd een perspectiefregisseur lokaal beschikbaar voor de jeugdige, de ouders/opvoeders en betrokken hulpverleners wanneer een jeugdige in het vrijwillig kader in een voorziening wordt geplaatst en verblijft (zie bijlage A voor een indicatie van het aantal cliënten in Flevoland).
- Bij reguliere plaatsing vindt toewijzing van de perspectiefregisseur plaats toegewezen op het moment van beschikken. Bij crisis vindt de toewijzing achteraf plaats volgens de geldende afspraken bij crisisplaatsing.⁴

LOKALE KEUZE

- De gemeente bepaalt of een perspectiefregisseur ook breder wordt ingezet dan alleen voor jeugdigen in het vrijwillig kader in de jeugdhulp met verblijf. Bijvoorbeeld voor jeugdigen in verblijf met een jeugd-beschermingsmaatregel of voor alle jeugdigen in jeugdhulp. Ook kan een gemeente ervoor kiezen om perspectiefregie in andere levens-domeinen in te zetten. Bijvoorbeeld voor vrouwen in het Oranje Huis (blijf-van-m'n-lijf-huis nieuwe stijl) of bij een persoonsgerichte aanpak. Hoe breder perspectiefregie wordt ingezet, hoe relevanter de samenwerkingsafspraken zijn over wie waarvoor verantwoordelijk is.

⁴ In het processchema Crisiscoördinatiepunt Flevoland staan de volgende afspraken: De casusregisseur is verantwoordelijk voor het maken van startafspraken (uiterlijk de eerstvolgende werkdag), evaluatie(s) waarin het perspectief voor de jeugdige in kaart wordt gebracht (maximaal na 14 dagen), beslismomenten en het uitzetten van het jeugdhulptraject om het perspectief te realiseren.

⁵ Het rapport van Samenwerkend Toezicht Jeugd is vanaf begin 2017 te vinden op www.jeugdinspecties.nl.

LANDELIJKE UITGANGSPUNTEN VOLGEN

Samenwerkend Toezicht Jeugd (een samenwerkingsverband van vijf rijksinspecties) beschrijft in een binnenkort te verschijnen rapport de uitgangspunten voor 'regie op integrale zorg en ondersteuning aan kwetsbare gezinnen'. Deze handreiking hanteert dezelfde uitgangspunten en past deze toe op een kleine groep: jeugdigen uit Flevoland in de jeugdhulp met verblijf binnen het vrijwillig kader. De zes Flevolandse gemeenten willen voor deze groep eensluidende afspraken maken over perspectiefregie.

HULP VANUIT VERSCHILLENDE WETTELIJKE KADERS

Het werk van de perspectiefregisseur beperkt zich niet tot de kaders van de Jeugdwet. Integendeel: de perspectiefregisseur monitort en coördineert de hulp die nodig is om het toekomstperspectief te bereiken. Naast hulp uit de Jeugdwet, kan er ook ondersteuning nodig zijn vanuit wettelijke kaders (zoals de Wet maatschappelijke ondersteuning of de Participatiewet) voor de jeugdige zelf, de ouders/opvoeders of anderen uit de directe invloedssfeer. Met andere woorden: de perspectiefregisseur kijkt integraal en verbindt de mogelijkheden van verschillende wettelijke kaders.

DOEL VAN PERSPECTIEFREGIE

Met het programma zorglandschap jeugd Flevoland willen de Flevolandse gemeenten en aanbieders de best passende hulp in de thuissituatie bieden aan jeugdigen die het toekomstperspectief 'terug naar huis' hebben. We willen dat jongeren met het perspectief 'zelfstandig wonen' de beste begeleiding richting zelfstandigheid krijgen en dat jeugdigen die zijn aangewezen op de jeugdhulp met verblijf op de beste plek zitten.

ACTIEF STUREN OP HET PERSPECTIEF

Er zijn signalen dat hulpverleners het volledige traject en het toekomstperspectief uit het oog verliezen zodra een jeugdige in de jeugdhulp met verblijf wordt geplaatst. De noodzakelijke begeleiding en behandeling komen niet voldoende op gang, omdat niemand hierop stuurt. Zo kan het zijn dat de jeugdige in een intensief traject zit, terwijl er geen ambulante hulp in de thuissituatie is. Jeugdigen kunnen daardoor minder gemakkelijk terug naar het eigen gezin of netwerk en blijven te lang in de jeugdhulp met verblijf. De jeugdige krijgt geen adequate hulp, het systeem raakt verstopt en anderen die (tijdelijk) een verblijfsplek nodig hebben, kunnen niet meer terecht. Daarnaast is er geen duidelijk aanspreekpunt of iemand die continuïteit kan bieden voor de jeugdige, de ouders/opvoeders, de aanbieders en andere betrokkenen.

In navolging van de Kinderombudsman en Samenwerkend Toezicht Jeugd (STJ) zien de Flevolandse gemeenten een oplossing in perspectiefregie. Een professional ziet er in dat geval op toe dat alle hulp - gelijktijdig of op elkaar volgend - bijdraagt aan het toekomstperspectief van de jeugdige.

FIGUUR 1. Schematische weergave perspectiefregie



De blokken in figuur 1 staan voor soorten hulp. Bijvoorbeeld jeugdhulp met verblijf (pleegzorg, gezinshuis), maar ook geestelijke gezondheidszorg of een onderzoek door de Raad voor de Kinderbescherming. Elke aanbieder heeft een eigen verantwoordelijkheid. Alle hulp samen leidt tot het toekomstperspectief. De perspectiefregisseur is op belangrijke momenten betrokken en kijkt vanuit de historie, het hier en nu én het toekomstperspectief (van A tot Z) naar de situatie van de jeugdige en het systeem.

EEN REGISSEUR VOOR EEN GEZIN

Bij voorkeur is er sprake van één regisseur voor één gezin. Het toekomstperspectief van een jeugdige is namelijk onlosmakelijk verbonden aan de omgeving. Het in kaart brengen van de gezinssituatie en het organiseren van overige benodigde hulp (denk ook aan huisvesting, schuldhulpverlening en het aanpakken van andere problemen van de ouders) horen dus bij elkaar. Op die manier ontstaat er inzicht of er alleen hulp (en regie) nodig is voor de jeugdige die weer thuis gaat wonen of ook voor het hele gezin.

POSITIE EN TAKEN

De perspectiefregisseur is gepositioneerd waar het toekomstperspectief van de jeugdige is: daar waar de jeugdige woont of uiteindelijk gaat wonen. Voor jeugdigen die vanuit verblijf terug naar huis gaan of zelfstandig gaan wonen, is de perspectiefregisseur gepositioneerd in de lokale toegang. In Almere is dat de jeugdgezondheidszorg, in Dronten de gidsen, in Lelystad de jeugd- en gezinsteams, in Noordoostpolder de Doenteams, op Urk de sociale zorgteams en in Zeewolde het ondersteuningshuis. Voor jeugdigen die tot volwassenheid zijn aangewezen op verblijf, kan de instelling de perspectiefregisseur zijn. De gemeente kan er ook voor kiezen deze rol zelf te houden.

MINIMALE VOORWAARDE

- Bij jeugdigen met het toekomstperspectief terug naar huis of naar zelfstandig wonen is de perspectiefregie belegd bij de lokale toegang.

LOKALE KEUZE

- Bij jeugdigen met het toekomstperspectief langdurig verblijf bepaalt de gemeente (in samenspraak met de verblijfsinstelling) wie de perspectiefregie biedt.
- De gemeente bepaalt de plek om de perspectiefregie te beleggen, afhankelijk van de lokale ondersteuningsstructuur.

⁶ Het perspectiefplan is niet hetzelfde als het behandelplan van de jeugdhulp-aanbieder of jeugdbeschermer. Een behandelplan vormt onderdeel van het perspectiefplan. Het perspectiefplan beschrijft de te zetten stappen om het toekomstperspectief te bereiken.

De perspectiefregisseur:

- voert de regie zo veel mogelijk uit in samenspraak met de jeugdige en de ouders/opvoeders en is vast aanspreekpunt voor vragen;
- stelt samen met⁶ de jeugdige en de ouders/opvoeders een samenhangend perspectiefplan op met gezamenlijke doelen;
- houdt zicht op de uitvoering van het plan en stuurt bij waar nodig;
- zorgt voor duidelijke afspraken over verantwoordelijkheden;
- is aanspreekpunt voor verblijfsinstellingen en andere betrokken hulpverleners (als een gemeente ervoor kiest om een perspectiefregisseur aan te stellen voor andere vormen van jeugdhulp en/of -bescherming, dan is hij/zij ook aanspreekpunt voor die hulpverleners);
- is procesverantwoordelijk: hij/zij signaleert, interenieert, maakt bespreekbaar of de hulp nog steeds de juiste is, schakelt vervolghulp in, etc. (de perspectiefregisseur is daarmee niet verantwoordelijk voor alles; alle hulpverleners hebben een eigen verantwoordelijkheid);
- beweegt soms meer op de voorgrond of achtergrond, afhankelijk van waar de jeugdige zit in het traject (dit betekent onder andere dat de verblijfsinstelling de perspectiefregisseur altijd betreft bij evaluaties);
- zorgt voor een goede overdracht bij de overgang naar 18+ (is niet van toepassing als perspectiefregie wordt uitgevoerd door een integraal werkende functionaris voor alle leeftijden).
- zorgt dat relevante informatie over de veiligheid van een jeugdige in overleg wordt gedeeld met de betrokken partijen, rekening houdend met de geldende wet- en regelgeving;
- is soms verantwoordelijk voor het zicht op de veiligheid en maakt waar nodig afspraken met het systeem of ziet erop toe dat dit gebeurt (dit is niet het geval wanneer Samen Veilig of de Raad voor de Kinderbescherming betrokken is en wanneer Veilig Thuis onderzoek doet; zij voeren hun verantwoordelijkheid uit, maar zijn zelf geen perspectiefregisseur);
- neemt deel aan de jeugdbeschermingstafel.

LOKALE KEUZE

- De gemeente maakt samenwerkingsafspraken met betrokkenen over:
 - verantwoordelijkheden (zie bijlage B voor een basisopzet);
 - erkenning van de rol van de perspectiefregisseur (inclusief mandaat);
 - de overgang van vrijwillig naar gedwongen kader of andersom.
- De gemeente bepaalt hoeveel tijd de perspectiefregisseur krijgt.

BELANGRIJKE COMPETENTIES

Sommige gemeenten hebben al een competentieprofiel (kennis, vaardigheden, attitude) afgesproken voor de regiefunctie in de lokale toegang. Belangrijke competenties voor de medewerkers die de taken van perspectiefregisseur gaan uitvoeren (naast eventuele andere taken), zijn:

- goed de hulpvraag kunnen achterhalen/inschatten;
- kennis hebben van het lokale veld en de mogelijkheden voor gespecialiseerde hulp en het weten in te schakelen van de juiste hulp;
- kennis hebben van psychosociale problemen en ouderproblemen;
- coördinerend en monitorend kunnen optreden;
- risico's voor veiligheid kunnen inschatten en er afspraken over maken;
- feitelijk kunnen werken en aannames kunnen toetsen;
- goede netwerkvaardigheden hebben;
- gedreven zijn de ontschotting uit te nutten ('omdenken').

De gemeenten vullen waar nodig de competentieprofielen van de lokale toegang aan met de hierboven genoemde competenties.

RANDVOORWAARDEN VOOR UITVOERING

De perspectiefregisseur:

- heeft voldoende mandaat en wordt erkend door aanbieders;
- heeft voldoende capaciteit om goed te kunnen volgen;
- kan gebruikmaken van een ondersteunend systeem voor verslaglegging;
- is zichtbaar en bereikbaar (duidelijkheid over werkplek voor cliënten);
- kan gemakkelijk naar overleggen op verschillende locaties;
- heeft faciliteiten voor casusoverleg en het toetsen visies/meningen;
- heeft duidelijke afspraken met anderen over wie verantwoordelijk is.

MINIMALE VOORWAARDE

- De perspectiefregisseur dient minimaal mandaat te hebben voor:
 - het afgeven van beschikkingen voor jeugdigen;
 - het coördineren en monitoren op uitvoering van het perspectiefplan.

LOKALE KEUZE

- De gemeente bepaalt welk mandaat de perspectiefregisseur aanvullend krijgt. Bijvoorbeeld hulp aan ouders of hulpverlening vanuit de Participatiewet. Afhankelijk van het gegeven mandaat is er al dan niet een opschalingsmodel noodzakelijk bij onvoldoende resultaat of bij stagnatie van de hulpverlening.

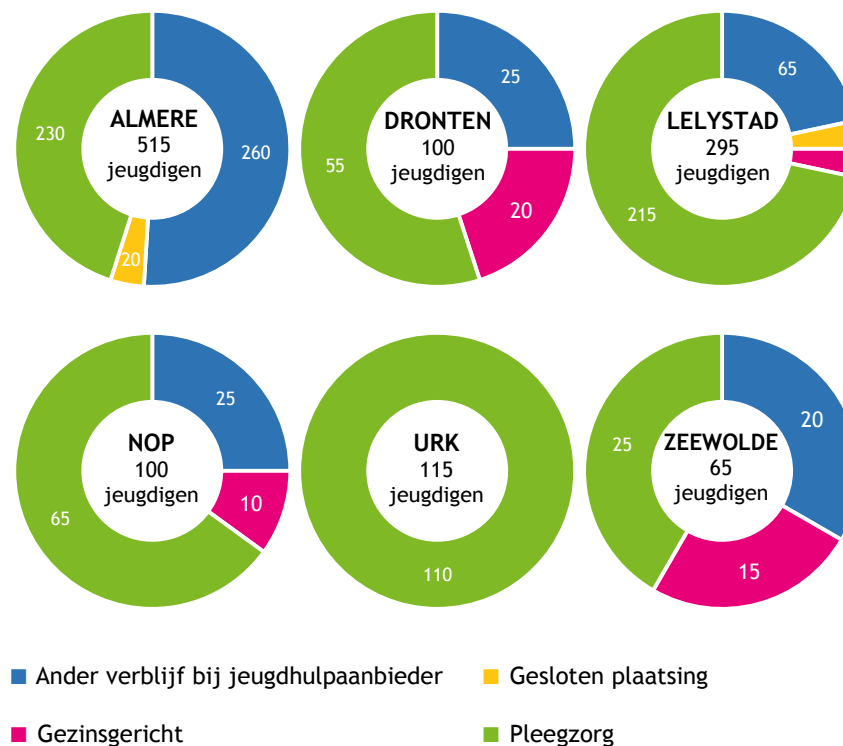
BIJLAGE A: CIJFERS JEUGDHULP MET VERBLIJF

De tabel en figuren in deze bijlage geven een beeld van het aantal jeugdigen in de jeugdhulp met verblijf en de duur van de trajecten. **Let op:** het Centraal Bureau voor de Statistiek toont geen getallen onder de 7. Hierdoor tellen niet alle onderliggende cijfers op tot het totaal.

TABEL 1. Aantallen jeugdigen in de jeugdhulp met verblijf in de regio Flevoland, al dan niet in combinatie met aanvullende vormen van jeugdhulp

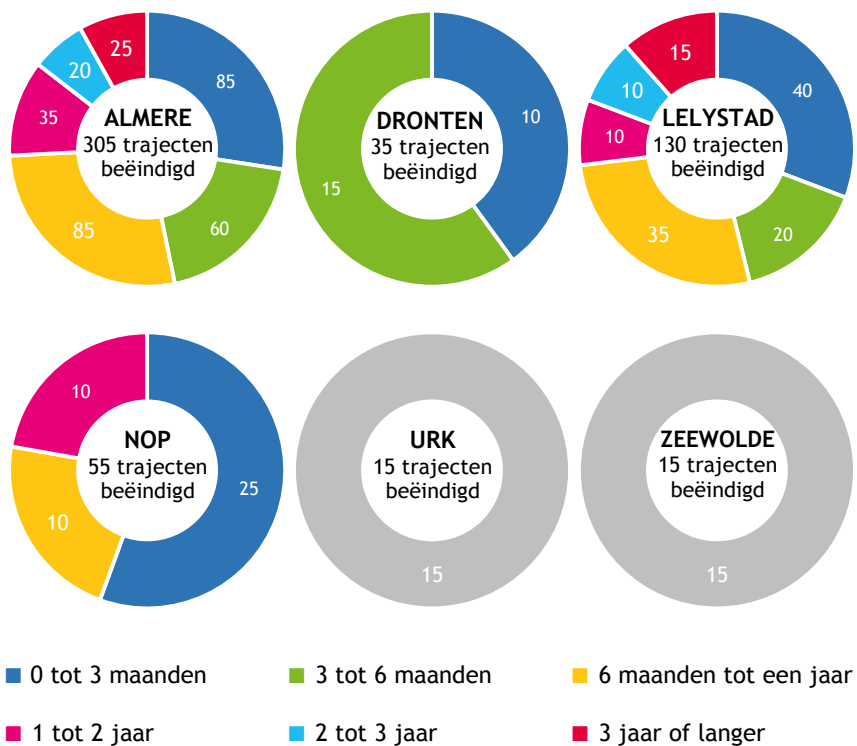
PERIODE	EERSTE HELFT 2015		GEHEEL 2015		EERSTE HELFT 2016	
	Aantal	Percentage	Aantal	Percentage	Aantal	Percentage
Alleen verblijf	310	26,5%	305	22,7%	385	26,6%
Met ambulante hulp	250	21,4%	340	25,3%	435	30,1%
Met jeugdbescherming	375	32,1%	380	28,3%	385	26,6%
Met jeugdreclassering	10	0,9%	10	0,7%	6,9	0,5%
Met jeugdbescherming en jeugdreclassering	10	0,9%	10	0,7%	6,9	0,5%
Met andere jeugdhulp	220	18,8%	300	22,3%	235	16,3%
Totaal	1.170	100%	1.345	100%	1.445	100%

FIGUUR 2. Typen jeugdhulp met verblijf in 2015



BIJLAGE A: VERVOLG

FIGUUR 2. Duur trajecten en beëindigingen jeugdhulp met verblijf in 2015



BIJLAGE B:

Basisopzet samenwerkingsafspraken: wie heeft de perspectiefregie?

	PERSPECTIEF THUIS (BLIJVEN) WONEN	PERSPECTIEF ZELFSTANDIG (BLIJVEN) WONEN	PERSPECTIEF LANGDURIG WONEN IN VERBLIJF	NA OVERDRACHT VEILIG THUIS NAAR HULPVERLENER
Jeugdige/gezin meldt zich bij de lokale toegang met een hulpvraag	Lokale toegang		Lokale toegang of verblijfsinstelling	Zie blokken hieronder
Jeugdige heeft hulp na verwijzing door een andere dan de lokale toegang (bv. huisarts)				
JEUGDIGE IS GEMELD BIJ VEILIG THUIS DOOR:	TIJDENS TRIAGE VEILIG THUIS	TIJDENS WACHTLIJST VEILIG THUIS (TUSSEN TRIAGE EN ONDERZOEK, VERVOLG MET HULP)		TIJDENS ONDERZOEK VEILIG THUIS
Lokale toegang	Lokale toegang	Lokale toegang; Veilig Thuis is verantwoordelijk voor zicht op de veiligheid		
Andere professionals, politie of omstanders	Veilig Thuis, tot er nadere afspraken zijn gemaakt			
JEUGDIGE IS GEMELD BIJ SAMEN VEILIG OF EEN ANDERE GECERTIFICEERDE INSTELLING (ONDERAANNEMER) DOOR:	VOOR PREVENTIEF JUSTITIEEL KADER	VOOR ONDERTOEZICHTSTELLING		VOOR VOOGDIJ
Lokale toegang, Veilig Thuis of de Raad voor de Kinderbescherming	Lokale toegang; Samen Veilig is verantwoordelijk voor zicht op de veiligheid			
De kinderrechter		Gecertificeerde instelling		
JEUGDIGE IS GEMELD BIJ DE RAAD VOOR DE KINDERBESCHERMING DOOR:	TIJDENS WACHTTIJD VOORDAT ONDERZOEK START	TIJDENS ONDERZOEK		NA UITSpraak KINDERRECHTER EN GEEN MAATREGEL
Lokale toegang of Veilig Thuis	Lokale toegang; Samen Veilig is verantwoordelijk voor zicht op veiligheid als de gemeente preventief justitieel kader heeft ingekocht (zo niet, dan is de lokale toegang verantwoordelijk)			